



Kənd Təsərrüfatı Nazirliyi yanında Aqrar Xidmətlər Agentliyi

Dövlət toxum nəzarəti və bitkiçiliyin təşkili şöbəsi

**2024-CÜ İLİN FEVRAL AYI ƏRZİNDƏ
RESPUBLİKA ƏRAZİSİNDƏ
MÜŞAHİDƏ EDİLMİŞ FİTOSANİTAR
VƏZİYYƏT VƏ GÖRÜLMÜŞ İŞLƏR**

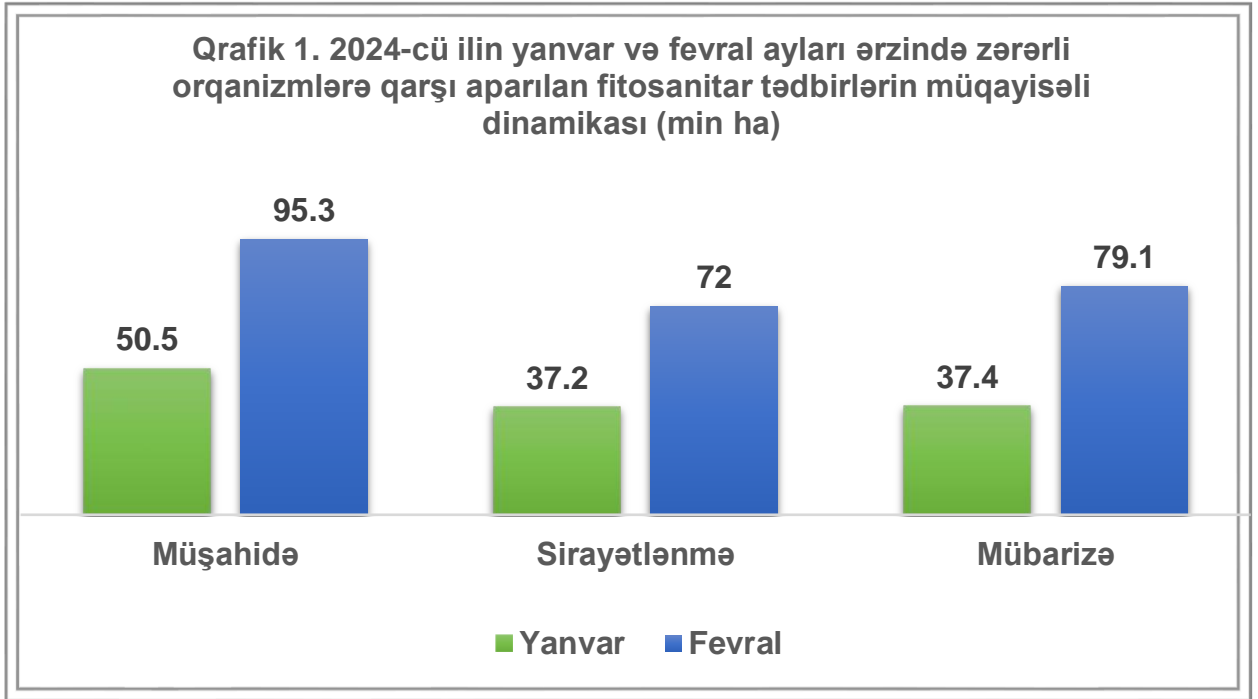
Xülasə

Arayışda Aqrar Xidmətlər Agentliyinin Bitki Mühafizəsi və Fumiqasiya (zərərsizləşdirmə) Mərkəzi tərəfindən ölkə ərazisində müxtəlif növ zərərvericilərə qarşı aparılmış müşahidə və mübarizə tədbirləri haqqında məlumatlar əks olunmuşdur. Eyni zamanda bəzi əsas zərərvericilərin çoxillik göstəriciləri ilə müqayisələr aparılmışdır. Arayış məlumat xarakteri daşıyır.

RESPUBLİKA ƏRAZISİNDƏ MÜŞAHİDƏ EDİLMİŞ FITOSANİTAR VƏZİYYƏT VƏ GÖRÜLMÜŞ İŞLƏR

Respublika ərazisində kənd təsərrüfatı əkinlərinin zərərli orqanizmlərin zərərli təsirindən qorunması məqsədilə fevral ayı ərzində də fitosanitar müşahidələr və müvafiq mübarizə tədbirləri davam etdirilmişdir. Ay ərzində Aqrar Xidmətlər Agentliyinin Bitki Mühafizəsi və Fumiqasiya Mərkəzinin yerli qurumlarının mütəxəssisləri tərəfindən aparılan müşahidələr nəticəsində zərərli orqanizmlərlə sirayətlənmə aşkar edilmiş sahələrdə həm yerli qurumlar, həm də təsərrüfat subyektlərinin özləri tərəfindən qarşılıyıcı mübarizə tədbirləri həyata keçirilmişdir.

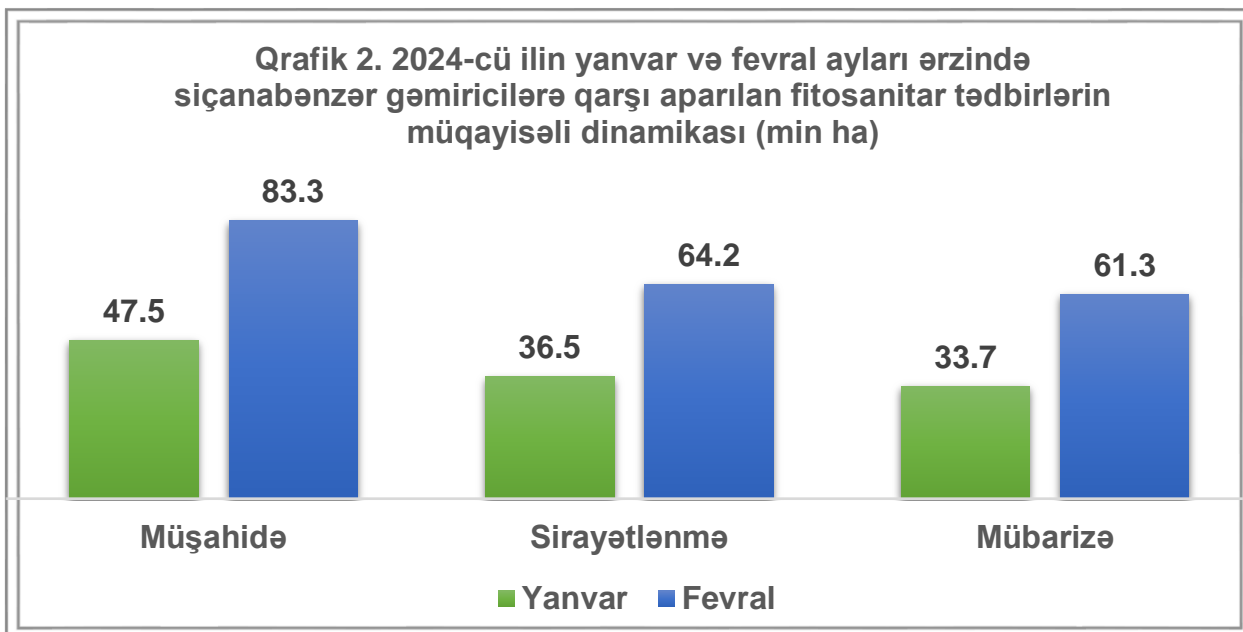
Cari ilin fevral ayında 95,3 min hektar sahədə **müşahidələr** aparılmış, 72,0 min hektar sahədə müxtəlif zərərli orqanizmlərlə **sirayətlənmə** aşkar edilmiş və qış mübarizəsi də daxil olmaqla 79,1 min hektar sahədə mexaniki və kimyəvi **mübarizə** tədbirləri həyata keçirilmişdir. Yanvar ayında isə bu göstəricilər müvafiq olaraq 50,5, 37,2 və 37,4 min hektar olmuşdur (Qrafik 1).



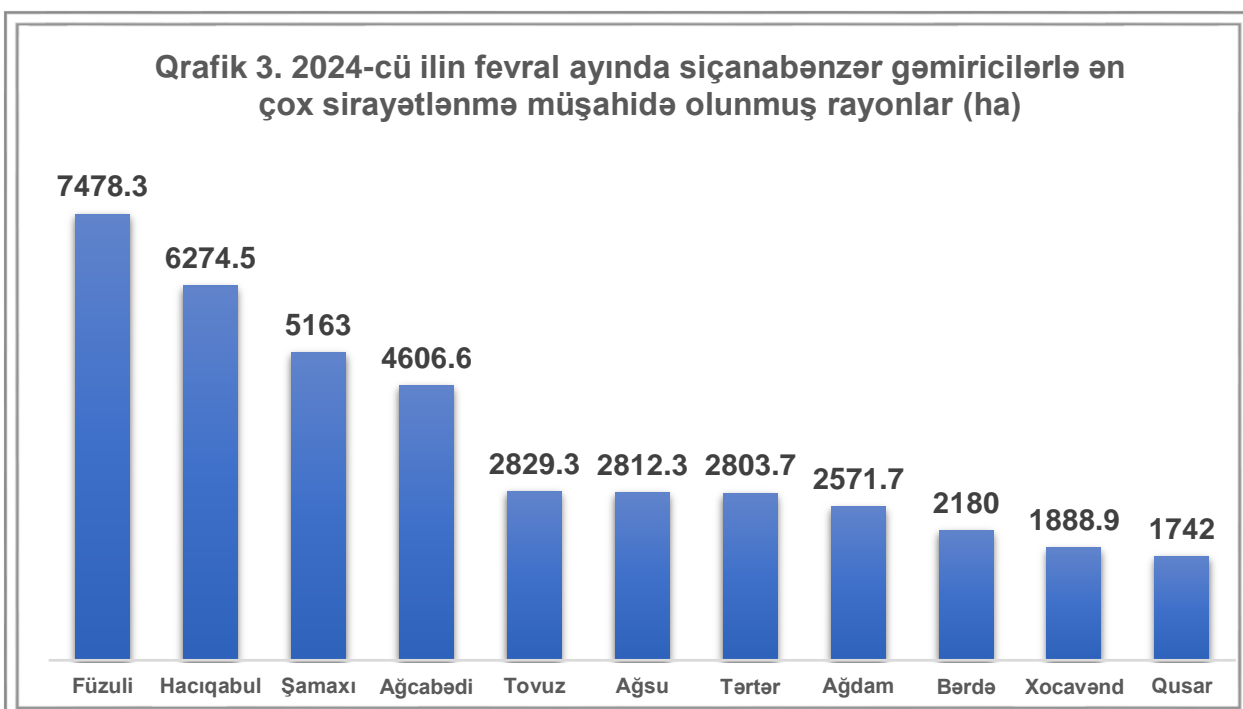
Siçanabənzər gəmiricilər

Yanvar ayında olduğu kimi fevral ayında da əkin sahələrində ən çox müşahidə edilən zərərli orqanizm siçanabənzər gəmiricilər olmuşdur. Ay ərzində müşahidə edilən ümumi sirayətlənmənin 89,2%-i siçanabənzər gəmiricilərin payına düşür. Sirayətlənmə əsasən taxıl əkini sahələrində müşahidə edilmişdir. Yanvar ayının üçüncü ongünlüyündə və fevral ayının birinci ongünlüyündə respublikanın aran və dağətəyi bölgələrində havaların nisbətən mülayim keçməsi (gecələr 2-7°C isti, gündüzlər 9-16°C isti) qeyd olunan zərərvericinin aktivləşməsinə və sirayətlənmə sahəsinin genişlənməsinə səbəb olmuş və nəticə

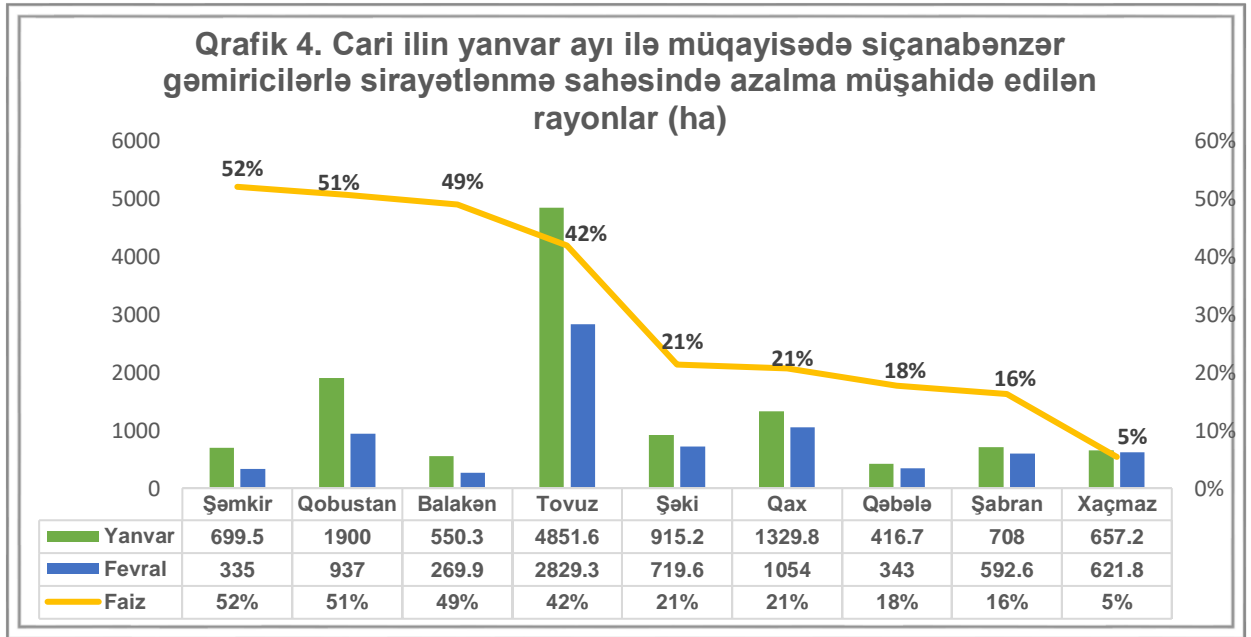
olaraq fevral ayında müşahidə edilən sirayətlənmə sahəsi (64170 ha) yanvar ayı ilə (36555 ha) müqayisədə 1,75 dəfə çox olmuşdur (Qrafik 2).



Sirayətlənmə sahəsinin artmasına səbəb kimi, ətraf ərazilərdə yem bazasının azalması, həmçinin əkin sahələrinin yaşıllaşması amilini də qeyd etmək lazımdır. Müşahidə aparılan ərazilər üzrə sirayətlənmə faizi isə hər iki ayda (yanvar, fevral) eyni, təxminən 77% olmuşdur. Cari ilin yanvar ayı ilə müqayisədə fevral ayında əksər rayonlarda sirayətlənmə sahəsində artım müşahidə edilmişdir. Beləki, ən çox sirayətlənmə Füzuli (7478,3 ha), Hacıqabul (6274,5 ha), Şamaxı (5163,0 ha), Ağcabədi (4606,6 ha), Tovuz (2829,3 ha), Ağsu (2812,3 ha), Tərtər (2803,7 ha), Ağdam (2571,7 ha), Bərdə (2180,0 ha), Xocavənd (1888,9 ha) və Qusar (1742,0 ha) rayonlarının əkin sahələrində müşahidə edilmişdir. Göründüyü kimi faiz hesabı ilə ən çox artım işğaldan azad olunmuş ərazilərin arın hissəsinə düşən Füzuli, Xocavənd, Tərtər, Ağdam və Ağcabədi rayonlarının ərazisində müşahidə edilmişdir ki, bu da həmin ərazilərin uzun müddət fitosanitar nəzarətdən kənar qalması ilə izah oluna bilər (Qrafik 3).

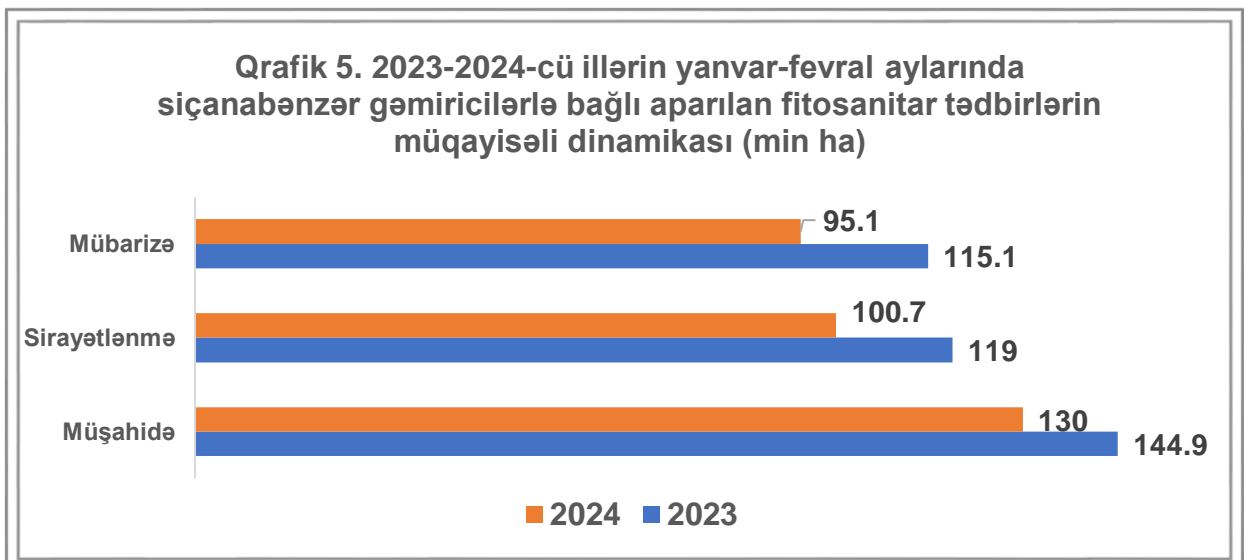


Bir sıra rayonların - Şəmkir (52,1%), Qobustan (50,7%), Balakən (49%) , Tovuz (42,0%), Şəki (21,4%), Qax (20,7%), , Qəbələ (17,7%), Şabran (16,3%) və Xaçmaz (5,4%) ərazisində sirayətlənmiş sahələrin həcmində azalma müşahidə edilmişdir. Hektar hesabı ilə ən çox azalma (2022,3 ha) Tovuz rayonunun ərazisində qeydə alınmışdır. Siyahıdan da göründüyü kimi azalma əsasən respublikanın şimal rayonların ərazisində müşahidə olunmuşdur ki, bunu fevral ayında həmin ərazilərdə havanın əsasən soyuq və yağıntılı (https://fevral-2024.meteogu.ru/aze/bez-regiona/baku/#google_vignette) keçməsi həmçinin yanvar ayında aparılmış mübarizə tədbirlərinin müsbət təsiri ilə izah etmək olar (Qrafik 4).



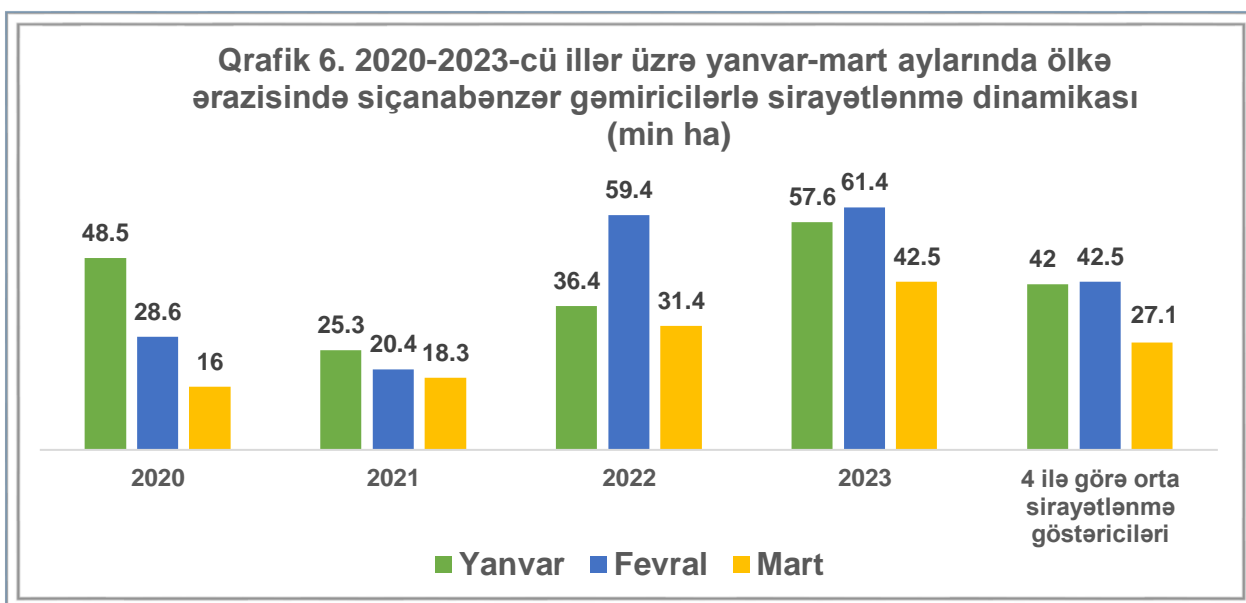
2023-cü ilin eyni dövrü ilə müqayisədə sirayətlənmə sahəsində 2780,7 ha (4,5%), mübarizə aparılmış sahə üzrə isə 626,3 ha (1,1%) artım qeydə alınmışdır.

2023-cü ilin yanvar və fevral aylarında siçanabənzər gəmiricilərlə bağlı ümumilikdə müşahidə aparılmış 144,9 min hektar ərazinin 119,0 min hektarında (82,1%) sirayətlənmə aşkar edilmiş və 115,1 min hektar sahədə mübarizə tədbirləri həyata keçirilmişdir. 2024-cü ilin eyni dövründə bu göstəricilər müvafiq



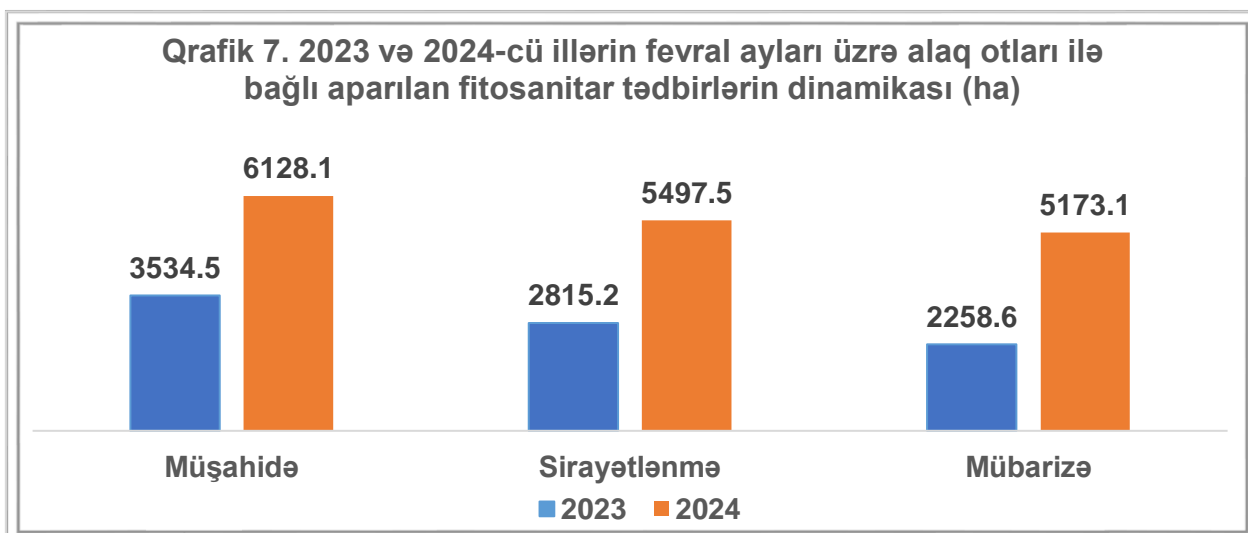
olaraq 130,0, 100,7 (76%) və 95,1 min hektar olmuşdur. Mübarizə həcmində 20 min hektar yaxud 17,3% azalma olmuşdur (Qrafik 5).

Əvvəlki 4 ilin (2020-2023) sirayətlənmə sahələri üzrə göstəricilərinin təhlili göstərir ki, mart ayında müşahidə olunan sirayətlənmə sahəsi yanvar və fevral aylarında müşahidə edilmiş ümumi sirayətlənmə sahəsinin orta hesabla 32%-ni təşkil edir. Həmçinin, qeyd olunan illərin mart ayının göstəricilərinə baxsaq görərik ki, bu aylarda müşahidələrin aparıldığı orta hesabla 46,2 min hektar sahənin 27,0 min hektarında sirayətlənmə (58,4%) aşkar edilmişdir. Bunlarla yanaşı, 2022-ci ildən başlayaraq sirayətlənmədə müşahidə edilən artan dinamikanı, həmçinin əkin dövriyyəsinə yeni ərazilərin daxil edilməsi faktorunu da nəzərə alaraq deyə bilərik ki, cari ilin mart ayında təxminən 35-40 min hektar sahənin zərərverici ilə sirayətlənməsi müşahidə oluna bilər (Qrafik 6).



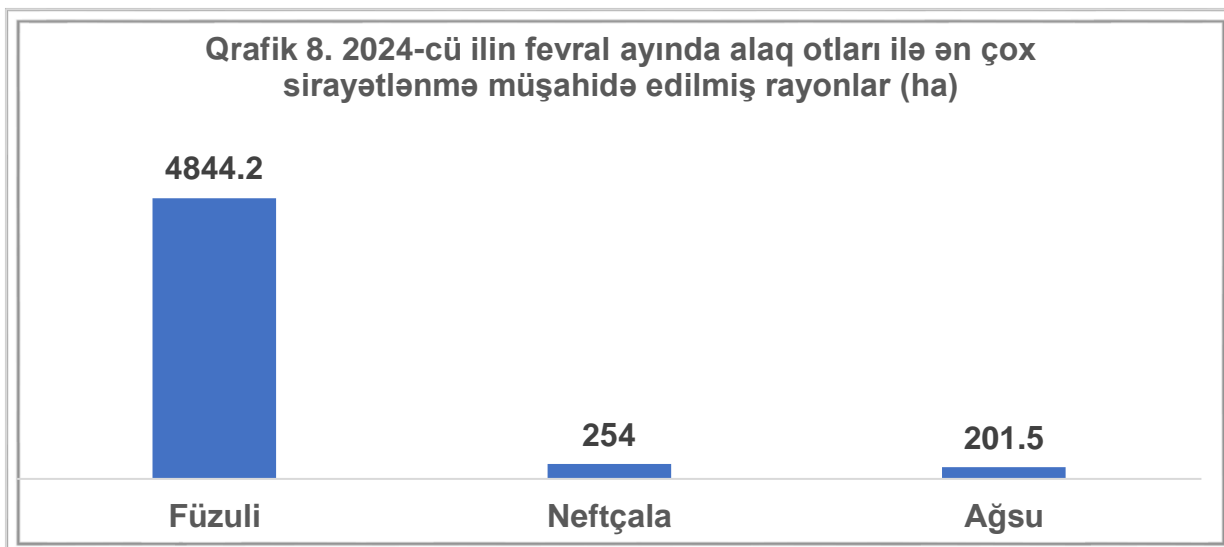
Alaq otları

Fevral ayı ərzində alaq otları ilə bağlı müşahidələrin aparıldığı 6128,1 hektar əkin sahəsinin 5497,5 hektarında müxtəlif alaq otları ilə sirayətlənmə (89,7%) aşkar edilmiş və 1440,0 hektarında büdcə vəsaiti hesabına olmaqla ümumilikdə 5173,1 hektar sahədə mübarizə tədbirləri həyata keçirilmişdir. 2023-cü ilin eyni dövründə bu göstəricilər müvafiq olaraq 3534,5 ha, 2815,2 ha və 2258,6 ha (sirayətlənmə 79,6%) təşkil etmişdir. Rəqəmlərdən də görüldüyü kimi cari ilin



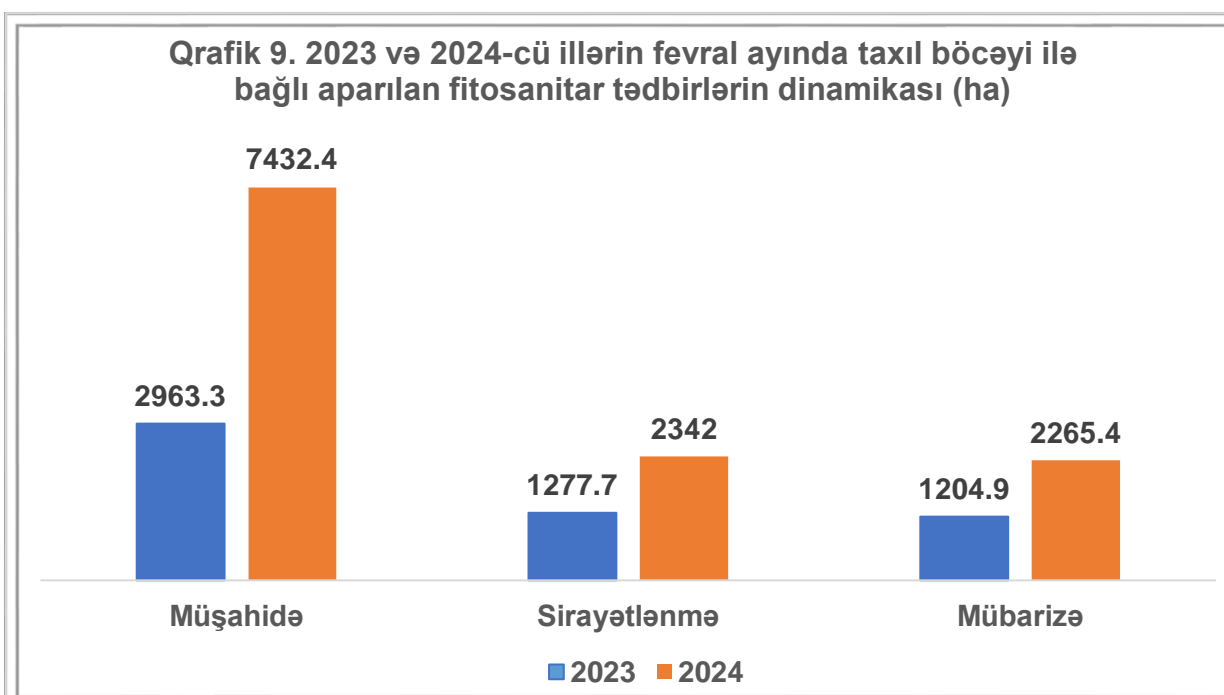
müvafiq dövründə həm müşahidə, həm sirayətlənmə, həm də mübarizə sahəsi üzrə artım müşahidə edilmişdir (Qrafik 7).

Cari ildə karantin tətbiq edilməyən əlaq otları ilə bağlı ən çox sirayətlənmə Füzuli (4844,2 ha), Neftçala (254,0 ha) və Ağsu (201,5 ha) rayonlarının, 2023-cü ilin eyni dövründə isə ən çox sirayətlənmə Samux (2015,0 ha), Ağsu (462,0 ha) və Salyan (164,4 ha) rayonlarının ərazisində qeydə alınmışdır. (Qrafik 8).

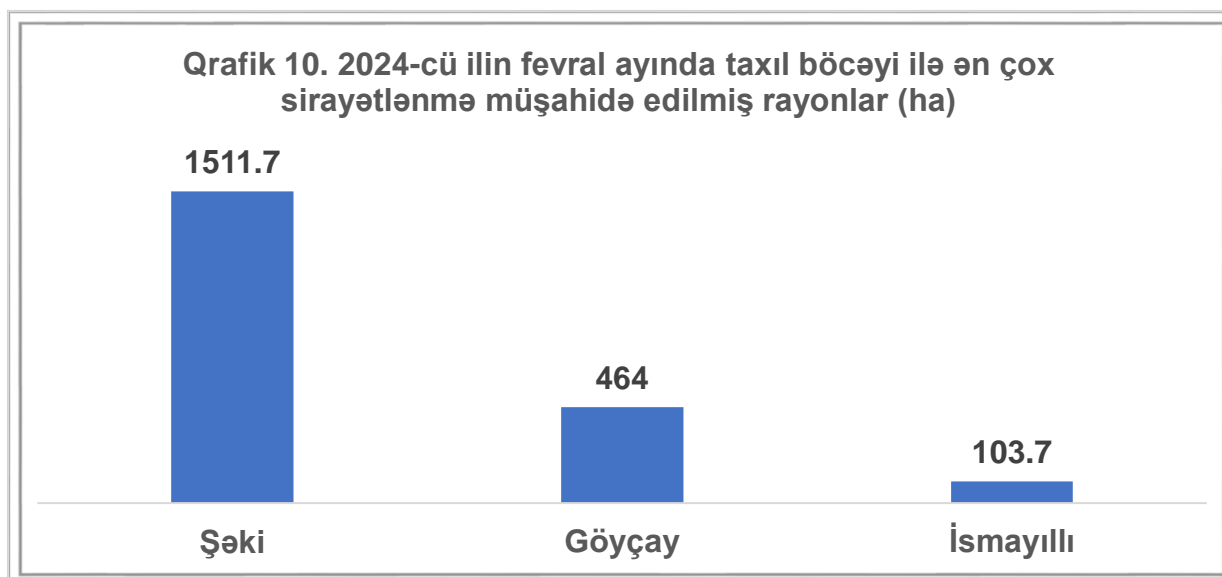


Taxıl böcəyi (Zabrus tenebrioides Goeze)

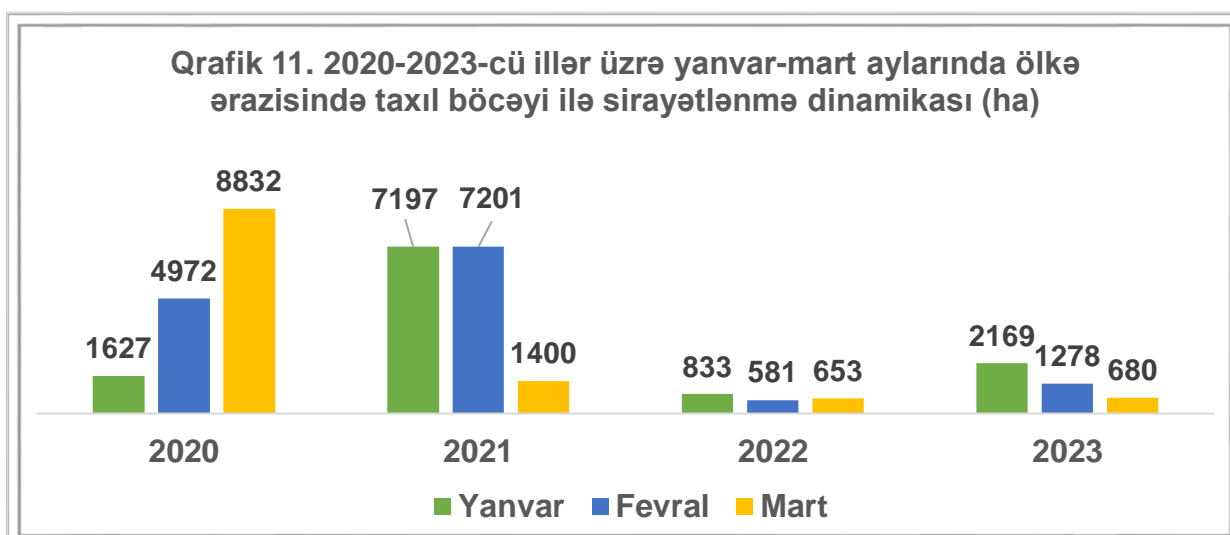
Xüsusi təhlükəli zərərverici olan Taxıl böcəyi zərərvericisi ilə bağlı müşahidələrin aparıldığı 7432,4 hektar əkin sahəsinin 2342,0 hektarında **sirayətlənmə (31,5%)** aşkar edilmiş və 40,8 hektarında bədcə vəsaiti hesabına olmaqla ümumilikdə 2265,4 hektar ərazidə kimyəvi mübarizə tədbirləri həyata keçirilmişdir. Əvvəlki ilin eyni dövründə bu göstəricilər müvafiq olaraq 2963,3 ha, 1277,7 ha (**43,1% sirayətlənmə**), 100,0 ha (bədcə vəsaiti hesabına) və 1204,9 hektar təşkil etmişdir (Qrafik 9).



Cari ildə Taxıl böcəyi ilə sirayətlənmə ən çox Şəki (1511,7 ha), Göyçay (464,0 ha) və İsmayıllı (103,7 ha) rayonlarının əkin sahələrində müşahidə edilmişdir. Əvvəlki ilin eyni dövründə də yenə ən çox sirayətlənmə Göyçay (391,0 ha), Şəki (360 ha) və İsmayıllı (163,9 ha), həmçinin Ağdaş (197,0 ha) və Qazax (100,0 ha) rayonlarının ərazisində aşkar edilmişdir (Qrafik 10).



Əkin sahələrinin Taxıl böcəyi ilə sirayətlənməsi ilə bağlı əvvəlki 4 ilin (2020-2023) eyni dövrünün göstəricilərinin dinamikasına nəzər salsaq görərik ki, ən çox sirayətlənmə 2021-ci ildə müşahidə edilmişdir. Həmin ildə müşahidə aparılmış 10323,9 ha ərazinin 7201,3 hektarında (69,8%) sirayətlənmə müşahidə edilmiş və sirayətlənmə sahəsinə görə Şəki rayonu (2981,0 ha) öz liderliyinin qoruyub saxlamışdır. Şəki rayonunda təkə 2022-ci ildə sirayətlənmə ən aşağı həddə (60,0 ha) müşahidə edilmişdir. Bunu isə həmin ildə kəskin quraqlıq səbəbindən dəmyə əkinlərin əksər hissəsinin məhv olması ilə izah etmək olar. 2021-ci ildə, həmçinin işğaldan azad olunmuş Ağdam (1020,0 ha), Füzuli (1020,0 ha) və Xocavənd (680,0 ha) rayonlarının ərazilərində də yüksək sirayətlənmə aşkar edilmişdir. Bu isə yuxarıda qeyd edildiyi kimi həmin ərazilərin uzun müddət fitosanitar nəzarətdən kənar qalması səbəbindən zərərvericinin populyasiyasının artması ilə izah oluna bilər. Son 4 ilin göstəricilərinin təhlilinə əsasən mart ayında qeyd olunan zərərverici ilə bağlı 2,0-2,5 min hektar sahədə sirayətlənmənin olacağını ehtimal etmək olar (Qrafik 11).



Qəhvəyi mərmər bağacığı (Halyomorpha halys)

Qəhvəyi mərmər bağacığı ilə bağlı 371,4 ha sahədə 2571 nöqtədə aparılmış müşahidələr zamanı 82,4 ha sahədə (Balakən-80,4, Qax- 2,0 ha) sirayətlənmə aşkar edilmiş 80,7 hektar ərazidə 229 sirayətlənmə nöqtəsində zərərverici mexaniki yolla, 1,7 hektarda isə kimyəvi yolla məhv edilmişdir. Yanvar – fevral aylarında isə ümumilikdə 485,3 hektar sahədə müşahidələr aparılmış, 127,4 hektarda sirayətlənmə aşkar edilmiş və 1,7 hektarı kimyəvi olmaqla 125,4 hektar ərazidə 312 sirayətlənmə nöqtəsində zərərverici mexaniki yolla məhv edilmişdir. Yanvar ayı (113,9 ha) ilə müqayisədə müşahidə aparılmış ərazilərin sahəsi 3,3 dəfə çox olmuşdur.

Bağlarda qış mübarizəsi

Ay ərzində meyvə bağlarında 9003,6 ha, üzüm bağlarında isə 1298,8 ha sahədə qış mübarizəsi tədbirləri həyata keçirilmişdir. Əvvəlki ilin eyni dövrü ilə müqayisədə aparılan mübarizə tədbirlərinin həcmi müvafiq olaraq 5347,9 ha (246,3%) və 582,5 ha (181,5%) çox olmuşdur. Cari ilin yanvar ayı ilə müqayisədə aparılmış qış mübarizəsi tədbirlərinin həcmi isə müvafiq olaraq meyvə bağlarında 6344,1 ha, yaxud 3,3 dəfə, üzüm bağlarında isə 672,5 ha, yaxud 2,1 dəfə çox olmuşdur.