



**Kənd Təsərrüfatı Nazirliyi yanında Aqrar Xidmətlər Agentliyi**

**Aqrar Xidmətlərin Təşkili şöbəsi  
Bitki sağlamlığı sektoru**

**2025-ci ilin Avqust ayı ərzində respublika ərazisində  
müşahidə edilmiş fitosanitar vəziyyət və həyata  
keçirilmiş bəzi fitosanitar tədbirlərə dair məlumatların  
əvvəlki illərin eyni dövrü ilə müqayisəli təhlili**

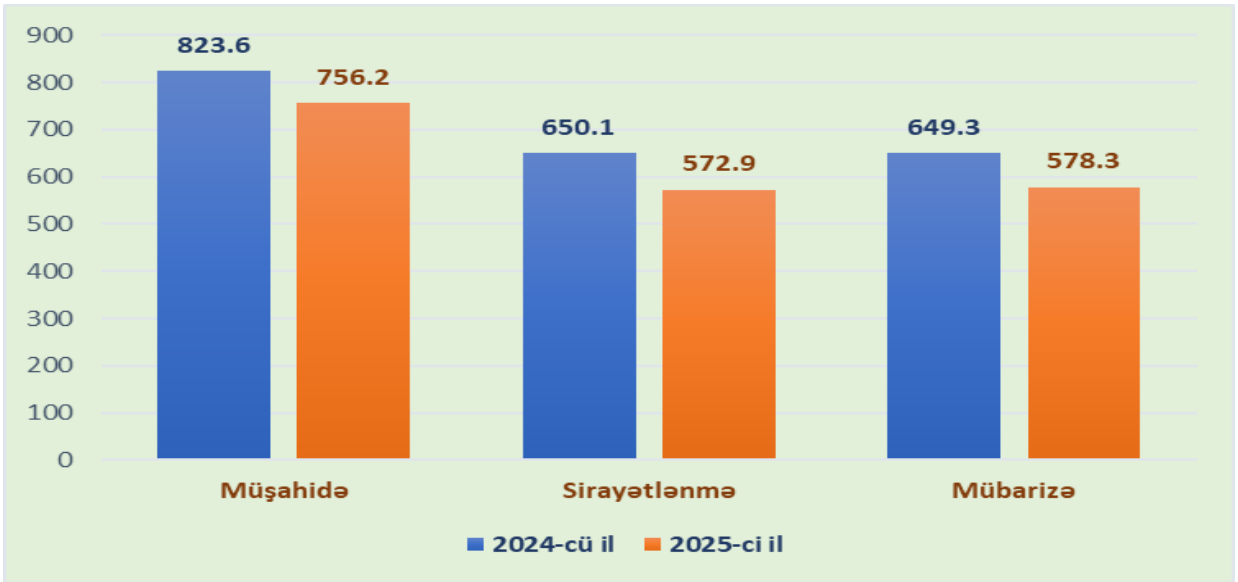
[info@axa.gov.az](mailto:info@axa.gov.az)

## Xülasə

Arayış, ölkə ərazisində müxtəlif zərərli orqanizmlərlə bağlı Aqrar Xidmətlər Agentliyinin Bitki Mühafizəsi və Fumiqasiya (zərərsizləşdirmə) Mərkəzi tərəfindən fitosanitar tədbirlərə dair "Logix" informasiya sistminə daxil edilmiş məlumatlar əsasında hazırlanmışdır. Eyni zamanda, bəzi zərərli orqanizmlərə dair məlumatların əvvəlki illərin eyni dövrləri ilə müqayisəsi aparılmışdır. Arayış məlumat xarakteri daşıyır.

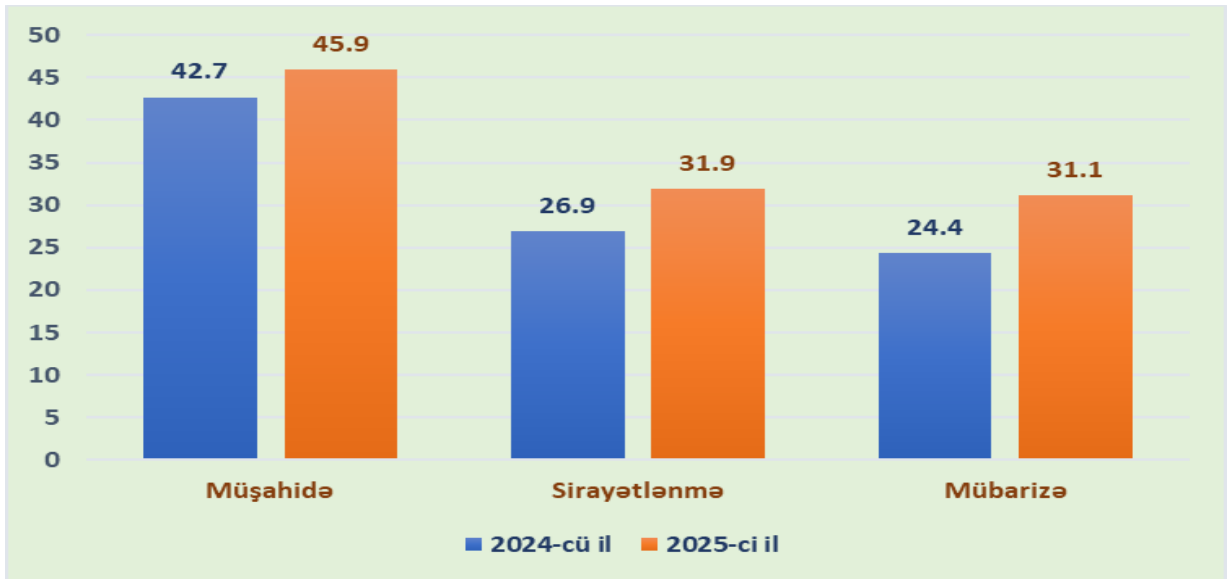
Cari ilin yanvar - avqust aylarında zərərli orqanizmlərlə bağlı respublika üzrə ümumilikdə 1778.8 min ha əkin və bağ sahəsinin 756.2 min hektarında (42.5%) fitosanitar **müşahidələr** aparılmış, 572.9 min hektar sahədə müxtəlif zərərli orqanizmlərlə **sirayətlənmə** aşkar edilmiş və profilaktik mübarizə tədbirləri də daxil olmaqla 578.3 min hektar sahədə mexaniki, bioloji və kimyəvi **mübarizə** tədbirləri həyata keçirilmişdir. 2024-cü ilin eyni dövründə isə bu göstəricilər müvafiq olaraq 823.6; 650.1, və 649.3 min hektar olmuşdur (**Qrafik 1**).

**Qrafik 1. 2024-2025-ci illərin yanvar-avqust ayları ərzində zərərli orqanizmlərlə bağlı aparılan fitosanitar tədbirlərin müqayisəli dinamikası (min ha)**



Cari ilin avqust ayında ümumilikdə 45.9 min hektar sahədə **müşahidələr** aparılmış, 31.9 min hektar sahədə müxtəlif zərərli orqanizmlərlə **sirayətlənmə** aşkar edilmiş və 31.1 min hektar sahədə mexaniki, bioloji və kimyəvi **mübarizə** tədbirləri həyata keçirilmişdir. 2024-cü ilin eyni dövründə isə bu göstəricilər müvafiq olaraq 42.7, 26.9 və 24.4 min hektar olmuşdur. Rəqəmlərdən də göründüyü kimi əvvəlki ilin avqust ayı ilə müqayisədə bu ilin avqust ayında zərərli orqanizmlərlə bağlı həm müşahidə (7.0%), həm sirayətlənmə (15.7%), həm də mübarizə sahəsində (11.6%) artım müşahidə edilmişdir (**Qrafik 2**).

**Qrafik 2. 2024-2025-ci illərin avqust ayları ərzində zərərli orqanizmlərlə bağlı aparılan fitosanitar tədbirlərin müqayisəli dinamikası (min, ha)**



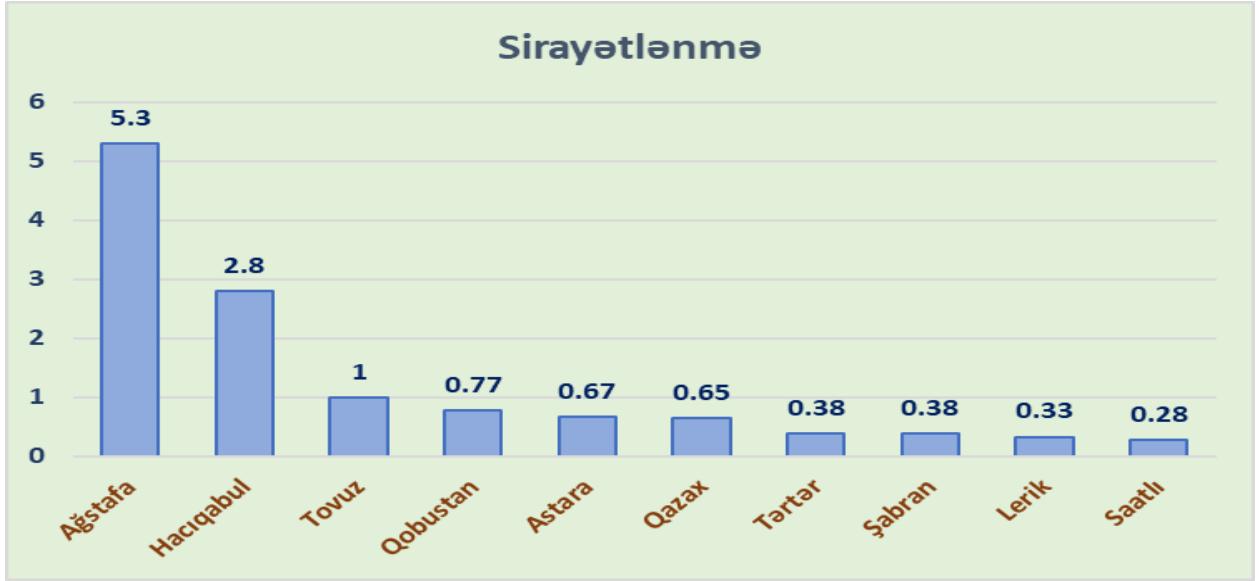
### ***Siçanabənzər gəmiricilər (Rodentia)***

Yay mövsümü ümumilikdə Siçanabənzər gəmiricilərin yayılma intensivliyinin aşağı düşməsi dövrü kimi xarakterizə olunur. Ona görə də bu ay cəmi 1635.9 hektar sahədə müşahidələr aparılmış, 874.2 hektar sahədə sirayətlənmə aşakar edilmiş və 637.0 ha sahədə mübarizə tədbirləri həyata keçirilmişdir. Zərəverici ilə sirayətlənmə İsmayilli (637.0 ha) və Şəmkir (237.2 ha) rayonlarının əkin sahələrində müşahidə edilmişdir. Bu, əvvəlki ilin eyni dövrü ilə müqayisədə 3.5 dəfə az olmuşdur. Beləki, 2024-cü ilin avqust ayında (əsasən Şəki, İsmayilli, Şəmkir və Tərtər rayonlarının ərazilərində) müşahidə edilən sirayətlənmə sahəsi 3087.3 ha, mübarizə sahəsi isə 1291.2 ha təşkil etmişdir.

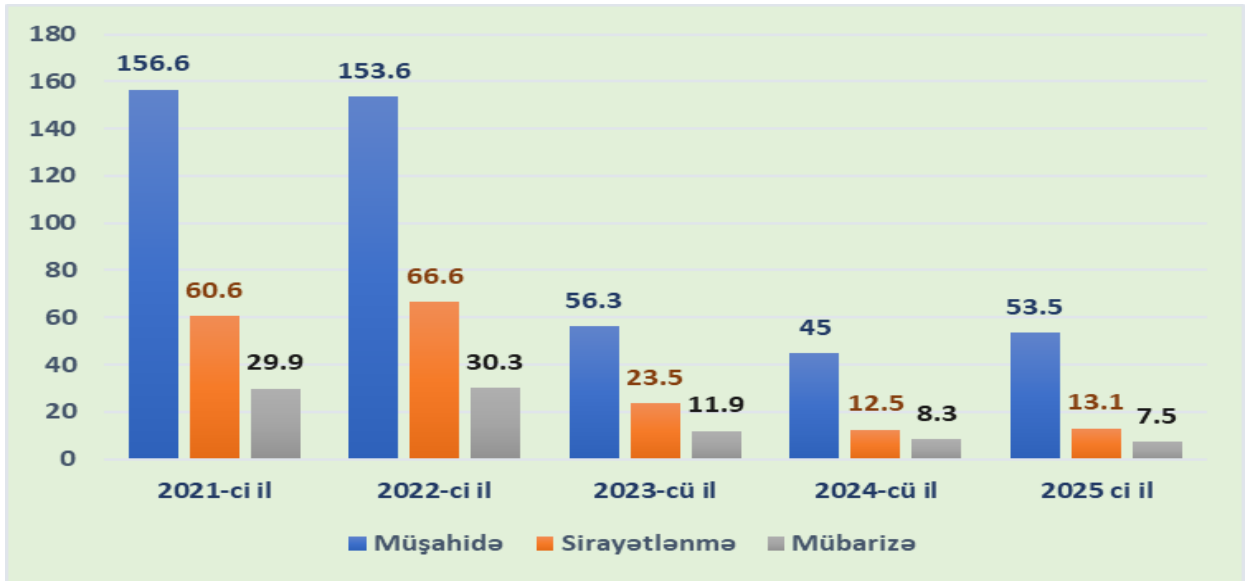
### ***Çəyirtkələr (Acrididae)***

Ay ərzində çəyirtkələrlə bağlı 5.0 min ha ərazidə aparılan müşahidələr zamanı 1.8 min ha ərazidə sirayətlənmə, əsasən Qobustan (767 ha), Tovuz (399 ha), Qazax (370 ha), Ağstafa (339 ha), Astara (298 ha), Saatlı (133 ha), Şəmkir (54 ha) və Zərdab (37 ha) rayonlarında müşahidə olunmuş və 1.4 min ha ərazidə əsasən İtaliya çəyirtkəsinə qarşı kimyəvi mübarizə tədbirləri aparılmışdır. 2024-cü ilin eyni dövründə isə 1.6 min ha ərazidə aparılan müşahidələr zamanı 0.78 min ha ərazidə sirayətlənmə əsasən Tovuz (0.6 min ha) və Gədəbəy (0.08 min ha) rayonlarının ərazisində müşahidə olunmuş və 0.33 min ha ərazidə kimyəvi mübarizə tədbirləri aparılmışdır. Cari ilin ötən dövrü ərzində ərazilərində çəyirtkələrlə ən çox sirayətlənmə müşahidə edilmiş rayonlar haqqında məlumat **Qrafik 3-də**, son **5 ildə** yanvar-avqust ayları ərzində respublika ərazisində çəyirtkələrlə bağlı aparılmış fitosanitar tədbirlərə dair məlumatlar isə **Qrafik 4-də verilmişdir**.

**Qrafik 3. Cari ilin ötən dövrü ərzində ərazilərində çəyirtkələrlə ən çox sirayətlənmiş rayonlar (min ha)**



**Qrafik 4. 2021-2025-ci illərin yanvar-avqust ayları ərzində çəyirtkələrlə bağlı aparılan fitosanitar tədbirlərin müqayisəli dinamikası (min ha)**



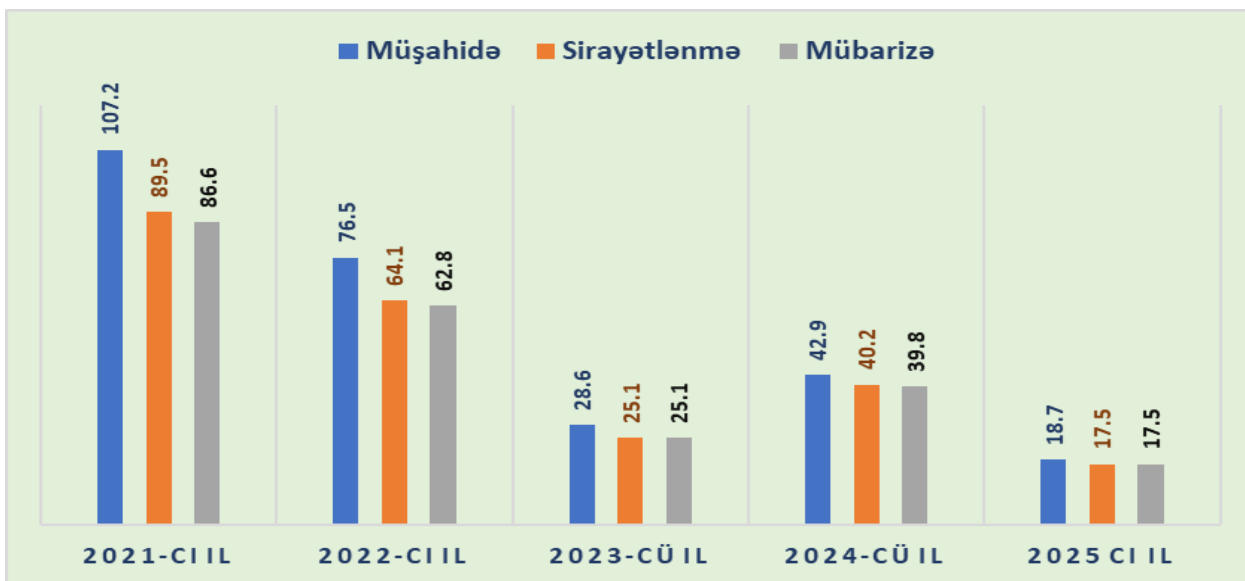
Qrafikdən də görüldüyü kimi son illər respublika ərazisində çəyirtkələrin yayılma dinamikasında ciddi azalma müşahidə olunur. Bununla yanaşı, cari ildə çəyirtkələrin respublikanın əvvəllər müşahidə edilmədiyi ərazilərində (Astara, Lerik rayonlarında) yeni yayılma ocaqları müşahidə edilmişdir.

#### **Pambıq sahələri üzrə**

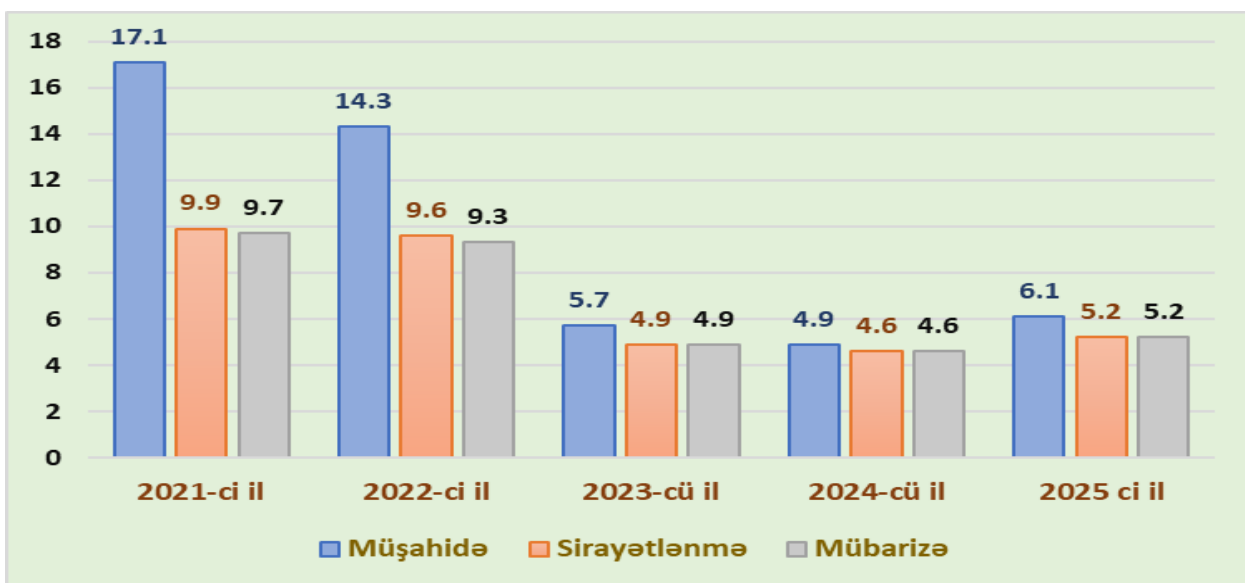
Ay ərzində respublikanın pambıq əkini sahələrində pambıq sovkası ilə bağlı 8.8 min ha sahədə aparılmış müşahidələr zamanı 8.6 min ha sahədə sirayətlənmə aşkar edilmiş və müvafiq kimyəvi mübarizə tədbirləri həyata keçirilmişdir. Tor gənəsi ilə bağlı 1.8 min ha sahədə aparılmış müşahidələr zamanı 1.6 min ha sahədə sirayətlənmə aşkar edilmiş və müvafiq kimyəvi mübarizə tədbirləri həyata keçirilmişdir. Əvvəlki ilin eyni dövründə isə bu göstəricilər müvafiq olaraq pambıq sovkası ilə bağlı 10.1 və 8.8 min ha, Tor gənəsi ilə bağlı isə 0.13 və 0.09 min ha olmuşdur. **Pambıq sovkası** ilə bağlı son 5

ildə avqust ayının sonunadək aparılmış fitosanitar tədbirlərin müqayisəli dinamikası Qrafik 5-də, Tor gənəsi ilə bağlı göstəricilərin dinamikası isə Qrafik 6-da verilmişdir.

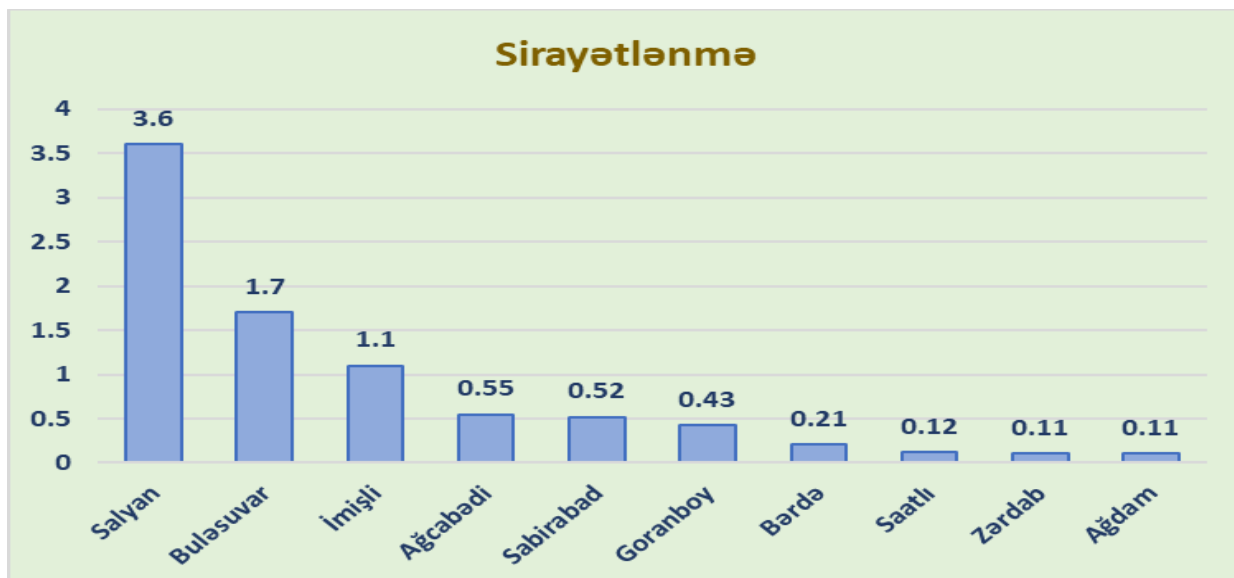
Qrafik 5. 2021-2025-ci illərdə avqust ayının sonunadək Pambıq sovkası ilə bağlı aparılan fitosanitar tədbirlərin müqayisəli dinamikası (min ha)



Qrafik 6. 2021-2025-ci illərdə avqust ayının sonunadək pambıq sahələrində Tor gənəsi ilə bağlı aparılan fitosanitar tədbirlərin müqayisəli dinamikası (min ha)



**Qrafik 7. 2025-ci ilin avqust ayında pambıq sahələrində Pambıq sovkası ilə sirayətlənmə müşahidə olunmuş rayonlar üzrə göstəricilər (ha)**



### **Meyvə bağları üzrə**

Meyvə bağlarında müşahidələrin aparıldığı 12.1 min hektar sahənin 5.9 min hektarında zərərli orqanizmlərlə sirayətlənmə müşahidə olunmuşdur. Bunun 3.3 min hektarını xəstəliklərlə, 1.24 min hektarını karantin tətbiq edilən, 1.3 min hektarını isə digər zərərvericilərlə sirayətlənmə təşkil etmişdir.

### **Üzüm bağları üzrə**

Üzüm bağlarında müşahidələrin aparıldığı 4.6 min hektar sahənin 4.4 min hektarında zərərli orqanizmlərlə sirayətlənmə müşahidə olunmuşdur. Bunun 2.6 min hektarını xəstəliklərlə, 1.8 min hektarını isə zərərvericilərlə sirayətlənmə təşkil etmiş və müvafiq mübarizə tədbirləri aparılmışdır.

### **Bostan-tərəvəz əkinləri üzrə**

Bostan-tərəvəz əkinlərində müşahidələrin aparıldığı 0.7 min hektar sahənin 0.46 min hektarında zərərli orqanizmlərlə sirayətlənmə müşahidə olunmuşdur. Bunun 0.29 min hektarını xəstəliklərlə, 0.17 min hektarını zərərvericilərlə, o cümlədən 0.041 min hektarını karantin tətbiq edilən zərərvericilərlə (Qərb çiçək tripsi və Pomidor lağımLAYICI güvəsi) sirayətlənmə təşkil etmiş və müvafiq mübarizə tədbirləri aparılmışdır.

## **Karantin tətbiq edilən zərərvericilər**

### **Qəhvəyi mərmər bağacığı (*Halyomorpha halys*)**

Qəhvəyi mərmər bağacığına qarşı mübarizə məqsədilə ay ərzində respublika ərazisində 4200.7 ha ərazidə aparılmış monitorinqlər zamanı sirayətlənmə aşkar edilmiş **158.2 ha** ərazidə (**3.8%**) zərərverici mexaniki (57.6 ha) və kimyəvi (75.0 ha) üsulla məhv edilmişdir. Sirayətlənmə əsasən şimal və şimal-qərb rayonlarında, Balakən (141.0 ha), Zaqatala (14.0 ha), Qax (1.36 ha), Ağstafa (1.2 ha) və Qazax (0.59 ha) rayonlarının ərazisində müşahidə edilmişdir. Əvvəlki ilin eyni dövründə isə müşahidələrin aparıldığı 1373.1 ha ərazinin cəmi **4.92 hektarında (0.36%)** sirayətlənmə aşkar edilmiş və müvafiq mübarizə tədbirləri həyata keçirilmişdir. Rəqəmlərdən də görüldüyü kimi cari ildə əvvəlki ilin eyni dövrü ilə müqayisədə sirayətlənmə sahəsində **32.2** dəfə, sirayətlənmə faizində isə **10.6** dəfə artım müşahidə edilmişdir.

### **Avstraliya şırımli yastıcası (*Icerya purchasi Maskell*)**

Cari ilin avqust ayında Astara və Lənkəran rayonlarının ərazisində müşahidələrin aparıldığı 259.5 ha sahənin 206.0 hektarında (sirayətlənmə 79.4%), əvvəlki ilin eyni dövründə isə Masallı rayonunda müşahidələrin aparıldığı 14.5 ha ərazinin 1.9 hektarında (sirayətlənmə 13.1%) zərərverici ilə sirayətlənmə aşkar edilmişdir.

### **Komstok yastıcası (*Pseudococcus comstocki Kuwana*)**

Lənkəran və Şəmkir rayonları ərazisində müşahidələrin aparıldığı 132.5 ha sahənin 49.0 hektarında, əvvəlki ilin eyni dövründə isə Astara və Lənkəran rayonlarında müşahidələrin aparıldığı 347.4 ha ərazinin 248.9 hektarında zərərverici ilə sirayətlənmə aşkar edilmişdir.

### **Tut qalxanlı yastıcası (*Pseudoulacaspis pentagona*)**

Ağdaş, Daşkəsən, Cəbrayıl, Xocavənd və Füzuli rayonlarının ərazisində müşahidələrin aparıldığı 173.2 hektar sahənin 4.25 hektarında, əvvəlki ilin eyni dövründə isə Ağdaş rayonu ərazisində müşahidələrin aparıldığı 51.0 hektar sahənin 10.0 hektarında zərərverici ilə sirayətlənmə müşahidə edilmişdir.

### **Amerika ağ kəpənəyi (*Hyphantria cunea Drury*)**

Müşahidələrin aparıldığı 672.5 hektar sahənin 483.0 hektarında zərərverici ilə sirayətlənmə (71.8%) aşkar edilmiş və müvafiq mübarizə tədbirləri həyata keçirilmişdir. Sirayətlənmə əsasən Lənkəran (345.0 ha), Balakən (135.0 ha) və Abşeron (3.0 ha) rayonlarının ərazisində müşahidə edilmişdir. Əvvəlki ilin eyni dövründə isə müşahidələrin aparıldığı 180.0 sahənin 137.5 hektarında sirayətlənmə (76.1%) müşahidə edilmişdir. Cari ilin eyni dövründə sirayətlənmə sahəsi 3.5 dəfə çox olmuşdur.

### **Pomidor lağımlayıcı güvəsi (*Tuta absoluta Meyrick*)**

Göyçay rayonu ərazisində müşahidələrin aparıldığı 6.0 hektar sahənin 4.0 hektarında, əvvəlki ilin eyni dövründə isə Ağdaş və Göyçay rayonlarının ərazisində müşahidələrin aparıldığı 182.0 ha pomidor əkini sahəsinin 35.0 hektarında zərərverici ilə sirayətlənmə müşahidə edilmişdir.

### **Kaliforniya qalxanlı yastıcası (*Quadraspidiotus perniciosus (Comstock)*)**

Avqust ayı ərzində Astara və Lənkəran rayonları ərazisində müşahidələrin aparıldığı 123.0 ha sahənin 77.0 hektarında, əvvəlki ilin eyni dövründə isə Astara və Qusar rayonlarında müşahidələrin aparıldığı 113.1 ha sahənin 82.0 hektarında zərərverici ilə sirayətlənmə müşahidə edilmişdir.

### **Yaponiya yalançı qalxanlı mumlu yastıcası (*Ceroplastes japonicus Green*)**

Ağdaş və Göygöl rayonları ərazisində müşahidələrin aparıldığı 175.0 ha sahənin 15.0 hektarında (sirayətlənmə 8.6%), əvvəlki ilin eyni dövründə isə Ağdaş rayonu ərazisində müşahidələrin aparıldığı 153.7 ha sahənin 31.6 hektarında zərərverici ilə sirayətlənmə (20.6%) müşahidə edilmişdir.

### **Minalayıcı sitrus güvəsi (*Phyllocnistis citrella Stainton*)**

Lənkəran və Astara rayonları ərazisində müşahidələrin aparıldığı 224.6 ha sahənin 174.3 hektarında (sirayətlənmə 77.6%), əvvəlki ilin eyni dövründə isə Lənkəran və Masallı rayonlarında müşahidələrin aparıldığı 135.4 ha sahənin 83.3 hektarında zərərverici ilə sirayətlənmə (61.5%) müşahidə edilmişdir.

## **Karantin tətbiq edilən əlaq otları**

### **Sarı sarmaşığı (*Cuscuta sp.*)**

Ay ərzində respublikanın əksər rayonlarında müşahidələrin aparıldığı 3.8 min hektar sahənin 1.9 min hektarında (sirayətlənmə 50%), əvvəlki ilin eyni dövründə isə müşahidələrin aparıldığı 5.6 min ha sahənin 2.3 min hektarında sirayətlənmə (41.1%) müşahidə edilmişdir.

### **Yovşanyarpaqlı ambroziya (*Ambrosia artemisiifolia Linnaeus*)**

Şəki rayonunun ərazisində müşahidələrin aparıldığı 115.4 hektar sahənin 98.4 hektarında (sirayətlənmə 85.3%), əvvəlki ilin eyni dövründə isə Şəki və Qax rayonlarında müşahidələrin aparıldığı 238.3 ha sahənin 230.3 hektarında sirayətlənmə (96.6%) müşahidə edilmişdir.

### **Sürünən kəkəre (*Acroptilon repens (Linnaeus) De Candolle*)**

Ay ərzində Şəki rayonunun ərazisində müşahidələrin aparıldığı 123.0 hektar sahənin 75.0 hektarında sirayətlənmə aşkar edilmişdir. Əvvəlki ilin eyni dövründə isə Şəki və Qobustan rayonlarının ərazisində müşahidələrin aparıldığı 210.3 hektar sahənin 100.6 hektarında, əsasən Şəki rayonunda (77.3 ha) sirayətlənmə aşkar edilmişdir.

### **Tikanlı quşüzümü (*Solanum cornutum Dunal*)**

Ay ərzində müşahidələrin aparıldığı 146.0 ha ərazinin 6.2 hektarında (Laçın 4.0 ha, Ağdam 2.1 ha, Bərdə 0.1 ha) sirayətlənmə aşkar edilmişdir. Əvvəlki ilin eyni dövründə də Laçın və Ağdam rayonlarının ərazisində müşahidələrin aparıldığı 182.0 hektar sahənin 12.5 hektarında, əsasən Laçın rayonunda (12.0 ha) sirayətlənmə aşkar edilmişdir.