



Kənd Təsərrüfatı Nazirliyi yanında Aqrar Xidmətlər Agentliyi

**Aqrar Xidmətlərin Təşkili şöbəsi
Bitki sağlamlığı sektoru**

**2025-ci ilin Noyabr ayı ərzində respublika ərazisində
müşahidə edilmiş fitosanitar vəziyyət və həyata
keçirilmiş bəzi fitosanitar tədbirlərə dair məlumatların
əvvəlki illərin eyni dövrü ilə müqayisəli təhlili**

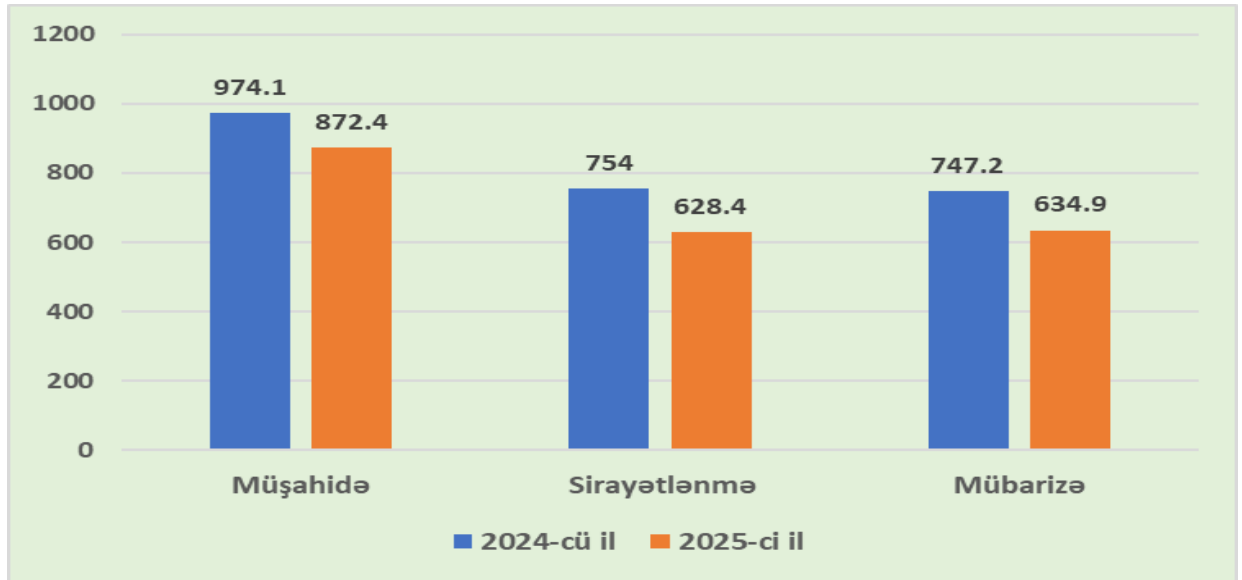
info@axa.gov.az

Xülasə

Arayış, ölkə ərazisində müxtəlif zərərli orqanizmlərlə bağlı Aqrar Xidmətlər Agentliyinin Bitki Mühafizəsi və Fumiqasiya (zərərsizləşdirmə) Mərkəzi tərəfindən fitosanitar tədbirlərə dair "Logix" informasiya sistminə daxil edilmiş məlumatlar əsasında hazırlanmışdır. Eyni zamanda, bəzi zərərli orqanizmlərə dair məlumatların əvvəlki illərin eyni dövrləri ilə müqayisəsi aparılmışdır. Arayış məlumat xarakteri daşıyır.

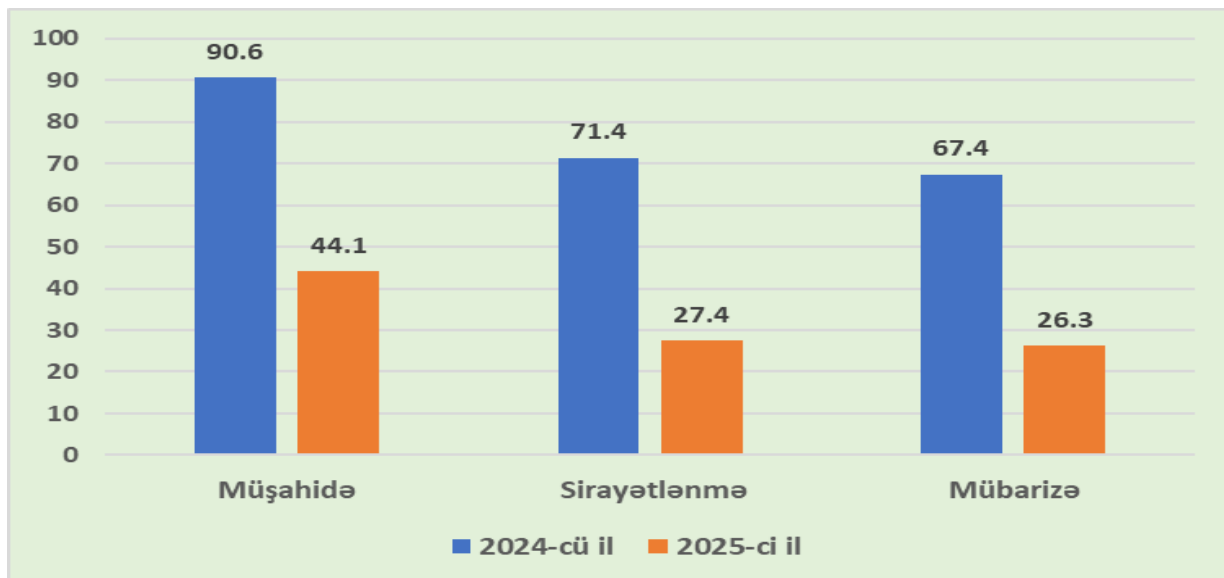
Cari ilin yanvar - noyabr aylarında zərərli orqanizmlərlə bağlı respublika üzrə ümumilikdə **1778.8 min** ha əkin və bağ sahəsinin **872.4 min hektarında** (49.0%) fitosanitar **müşahidələr** aparılmış, **628.4 min** hektar sahədə (71.9%) müxtəlif zərərli orqanizmlərlə **sirayətlənmə** aşkar edilmiş və profilaktik mübarizə tədbirləri də daxil olmaqla **634.9 min** hektar sahədə mexaniki, bioloji və kimyəvi **mübarizə** tədbirləri həyata keçirilmişdir. **2024-cü ilin** eyni dövründə isə bu göstəricilər müvafiq olaraq **974.1; 754.0, və 747.2 min hektar** olmuşdur (**Qrafik 1**).

Qrafik 1. 2024 və 2025-ci illərin yanvar-noyabr ayları ərzində zərərli orqanizmlərlə bağlı aparılan fitosanitar tədbirlərin müqayisəli dinamikası (min ha)



Cari ilin noyabr ayında ümumilikdə **44.1 min** hektar sahədə **müşahidələr** aparılmış, **27.4 min** hektar sahədə müxtəlif zərərli orqanizmlərlə **sirayətlənmə** aşkar edilmiş və profilaktik mübarizə tədbirləri də daxil olmaqla **26.3 min** hektar sahədə mexaniki, bioloji və kimyəvi **mübarizə** tədbirləri həyata keçirilmişdir. 2024-cü ilin eyni dövründə isə bu göstəricilər müvafiq olaraq **90.6, 71.4 və 67.4 min** hektar olmuşdur. Rəqəmlərdən də görüldüyü kimi əvvəlki ilin noyabr ayı ilə müqayisədə bu ilin noyabr ayında zərərli orqanizmlərlə bağlı həm müşahidə (**48.7%**), həm sirayətlənmə (**38.4%**), həm də mübarizə sahəsində (**39.0%**) azalma müşahidə edilmişdir (**Qrafik 2**).

Qrafik 2. 2024 və 2025-ci illərin noyabr ayları ərzində zərərli orqanizmlərlə bağlı aparılan fitosanitar tədbirlərin müqayisəli dinamikası (min ha)

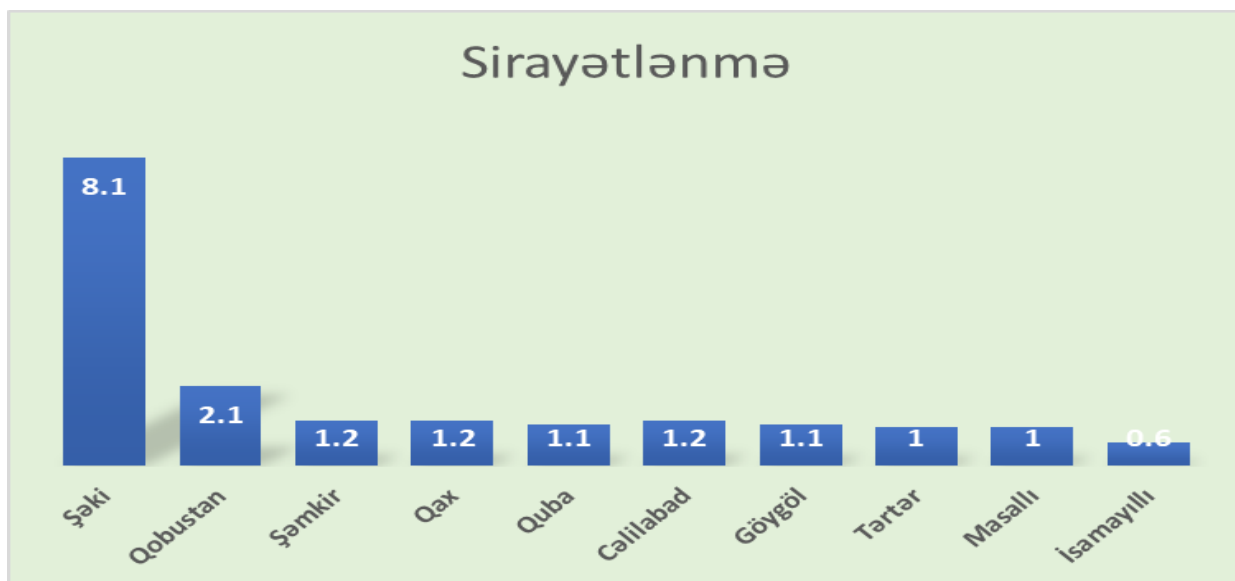


Siçanabənzər gəmiricilər (Rodentia)

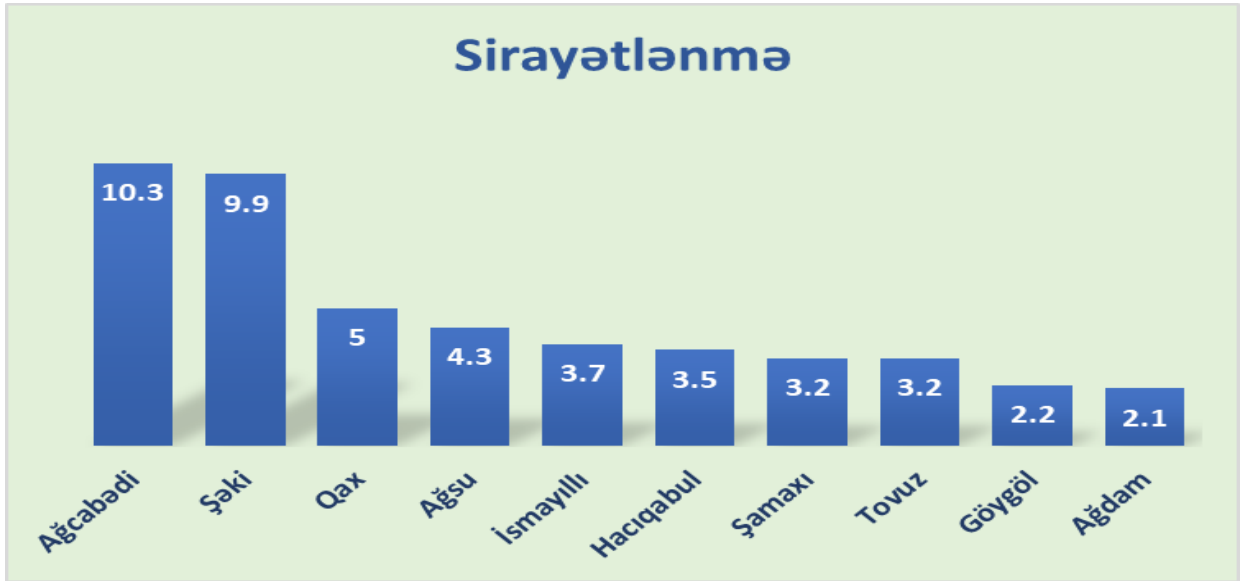
Ay ərzində **37.3 min** hektar sahədə müşahidələr aparılmış, **24.7 min hektar** sahədə sirayətlənmə aşkar edilmiş və **21.0 min ha** sahədə mübarizə tədbirləri həyata keçirilmişdir. Bu ay ərzində zərərverici ilə sirayətlənmə ən çox müşahidə olunan rayonlar haqqında məlumat **Qrafik 3-də** verilmişdir.

2024-cü ilin eyni dövründə isə aparılmış müşahidələr nəticəsində aşkar edilmiş sirayətlənmə sahəsi **70.9 min ha**, **mübarizə sahəsi isə 66.6 min ha** təşkil etmişdir. Əvvəlki ilin eyni dövründə zərərverici ilə ən çox sirayətlənmə müşahidə edilmiş rayonlar haqqında məlumat isə **Qrafik 4-də** verilmişdir. Rəqəmlərdən də görüldüyü kimi cari ilin noyabr ayında müşahidə edilən sirayətlənmə sahəsi əvvəlki ilin eyni dövrü ilə müqayisədə **2.9 dəfə** az olmuşdur.

Qrafik 3. 2025-ci ilin noyabr ayı ərzində ərazilərində siçanabənzər gəmiricilərlə ən çox sirayətlənmə müşahidə edilmiş rayonlar (min ha)



Qrafik 4. 2024-cü ilin noyabr ayı ərzində ərazilərində siçanabənzər gəmiricilərlə ən çox sirayətlənmə müşahidə edilmiş rayonlar (min ha)



Meyvə bağları üzrə

Meyvə bağlarında müşahidələrin aparıldığı **1401.5 hektar sahənin 1353.7 hektarında** zərərli orqanizmlərlə sirayətlənmə müşahidə olunmuşdur. Bunun **150.0 hektarını xəstəliklərlə, 898.5 hektarını** karantin tətbiq edilən, **305.2 hektarını** isə digər zərərvericilərlə sirayətlənmə təşkil etmişdir.

Taxıl əkinləri üzrə

Ay ərzində taxıl əkinlərində Taxıl böcəyi ilə bağlı müşahidələrin aparıldığı **2558.4 hektar** ərazinin **25.0 hektarında** (Tərtər rayonu ərazisində) sirayətlənmə aşkar edilmişdir.

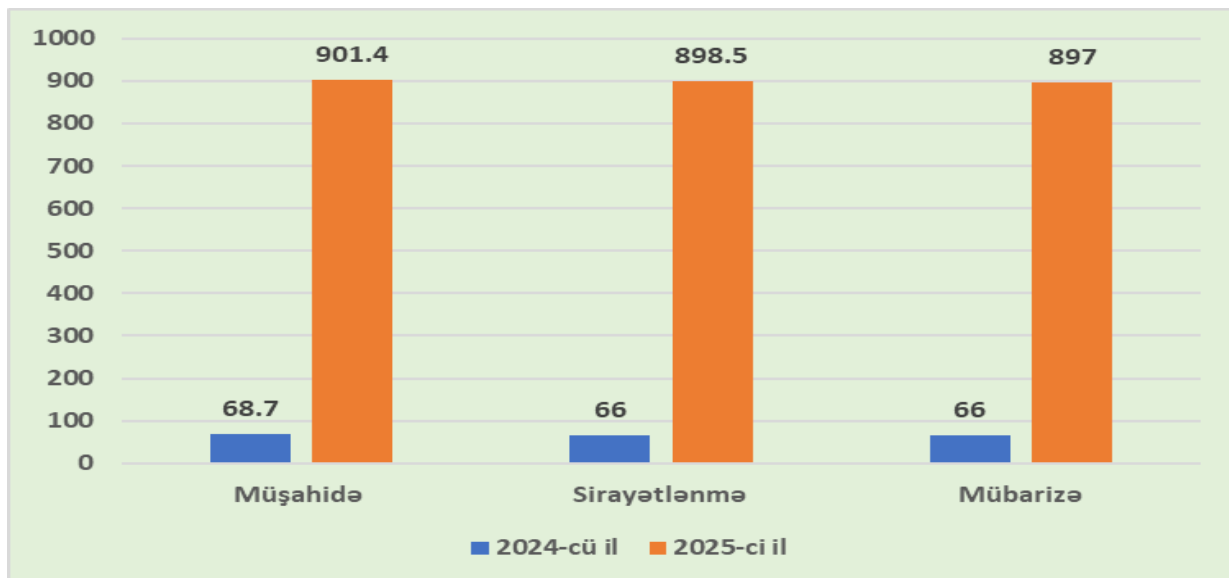
Karantin tətbiq edilən zərərvericilər

Qəhvəyi mərmər bağacığı (Halyomorpha halys)

Qəhvəyi mərmər bağacığına qarşı mübarizə məqsədilə ay ərzində respublika ərazisində **901.4 ha** ərazidə aparılmış monitorinqlər zamanı **898.5 ha** ərazidə sirayətlənmə (**99.7%**) aşkar edilmişdir. **24.0 ha** ərazidə (**2.7%**) zərərverici mexaniki, **873.0 hektar** ərazidə (**97.3 %**) isə kimyəvi üsulla məhv edilmişdir. Sirayətlənmə əsasən şimal və şimal-qərb rayonlarında: **Zaqatala (758.2 ha), Balakən (112.5 ha), Qax (21.3 ha), Qusar (2.5 ha), Ağstafa (2.3 ha), Xaçmaz (1.3 ha) və Qazax (0.4 ha)** rayonlarının ərazisində müşahidə edilmişdir.

Əvvəlki ilin eyni dövründə isə müşahidələrin aparıldığı **68.7 ha** ərazinin **66.0 hektarında (96.0%)** sirayətlənmə aşkar edilmiş və müvafiq mübarizə tədbirləri həyata keçirilmişdir. Rəqəmlərdən də görüldüyü kimi cari ilin noyabr ayında əvvəlki ilin eyni dövrü ilə müqayisədə sirayətlənmə sahəsi **13.6 dəfə** çox olmuşdur (**Qrafik 5**).

Qrafik 5. 2024 və 2025-ci illərin noyabr ayları ərzində Qəhvəyi mərmər bağacığı ilə bağlı aparılan fitosanitar tədbirlərin müqayisəli dinamikası (ha)



Karantin tətbiq edilən əlaq otları

Sarı sarmaşiq (*Cuscuta sp.*)

Ay ərzində respublikanın ərazisində müşahidələrin aparıldığı **296.9 hektar sahənin 98.7 hektarında** (sirayətlənmə **33.2%**) aşkar edilmişdir. Sirayətlənmə əsasən Ağcabədi (40.2 ha), Bərdə (25.5 ha), Saatlı (15.0 ha), Hacıqabul (10. ha) və Ağdaş (8.0 ha), rayonlarının ərazisində müşahidə edilmişdir. Əvvəlki ilin eyni dövründə isə Ağdaş rayonu ərazisində müşahidələrin aparıldığı **298.0 ha sahənin 54.8 hektarında** sirayətlənmə (**18.4%**) müşahidə edilmişdir.

Tikanlı quşüzümü (*Solanum cornutum Dunal*)

Ay ərzində Beyləqan rayonu ərazisində müşahidələrin aparıldığı **11.0 hektar sahənin 6.7 hektarında** sirayətlənmə aşkar edilmişdir.